

# Palatium Funds - North American Equities PLUS

OGAW nach liechtensteinischem Recht  
in der Rechtsform der Treuhänderschaft

**Ungeprüfter Halbjahresbericht**  
per 28. Juni 2024

Asset Manager:



Vogt Asset Management

Verwaltungsgesellschaft:



# Inhaltsverzeichnis

Inhaltsverzeichnis .....	2
Verwaltung und Organe .....	3
Tätigkeitsbericht .....	4
Vermögensrechnung .....	6
Ausserbilanzgeschäfte .....	6
Erfolgsrechnung .....	7
Veränderung des Nettofondsvermögens .....	8
Anzahl Anteile im Umlauf .....	9
Kennzahlen.....	10
Vermögensinventar / Käufe und Verkäufe .....	11
Ergänzende Angaben.....	16

# Verwaltung und Organe

<b>Verwaltungsgesellschaft</b>	IFM Independent Fund Management AG Landstrasse 30 LI-9494 Schaan
<b>Verwaltungsrat</b>	Heimo Quaderer S.K.K.H. Erzherzog Simeon von Habsburg Hugo Quaderer
<b>Geschäftsleitung</b>	Luis Ott Alexander Wymann Michael Oehry Ramon Schäfer
<b>Domizil und Administration</b>	IFM Independent Fund Management AG Landstrasse 30 LI-9494 Schaan
<b>Asset Manager</b>	Vogt Asset Management AG Zweistäpfle 6 LI-9496 Balzers
<b>Verwahrstelle</b>	Neue Bank AG Marktgass 20 LI-9490 Vaduz
<b>Vertriebsstelle</b>	Vogt Asset Management AG Zweistäpfle 6 LI-9496 Balzers
<b>Wirtschaftsprüfer</b>	Ernst & Young AG Schanzenstrasse 4a CH-3008 Bern
<b>Aufsichtsbehörde</b>	FMA Finanzmarktaufsicht Liechtenstein Landstrasse 109 LI-9490 Vaduz

# Tätigkeitsbericht

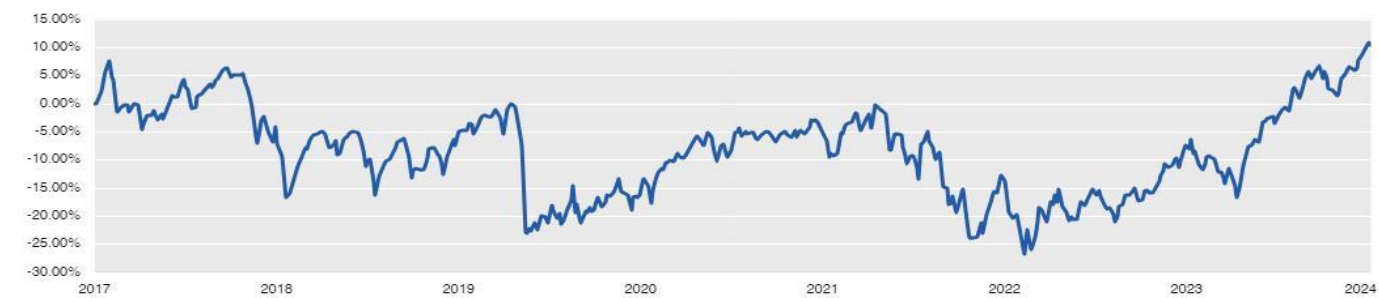
Sehr geehrte Anlegerinnen  
Sehr geehrte Anleger

Wir freuen uns, Ihnen den Halbjahresbericht des **Palatium Funds - North American Equities PLUS** vorlegen zu dürfen.

Der Nettoinventarwert pro Anteilschein für die Anteilsklasse -R- ist seit dem 31. Dezember 2023 von USD 977.50 auf USD 1'101.73 gestiegen und erhöhte sich somit um 12.71%.

Am 28. Juni 2024 belief sich das Fondsvermögen für den Palatium Funds - North American Equities PLUS auf USD 17.8 Mio. und es befanden sich 16'163 Anteile der Anteilsklasse -R- im Umlauf.

## Performance -R-



## Top 10 Positionen

Gesellschaft	Land	Kategorie	Gewichtung
Microsoft Corp.	Vereinigte Staaten	Aktien	8.68%
Apple Inc.	Vereinigte Staaten	Aktien	7.98%
NVIDIA Corp.	Vereinigte Staaten	Aktien	7.91%
Alphabet -C-	Vereinigte Staaten	Aktien	6.50%
Amazon.com	Vereinigte Staaten	Aktien	5.81%
Meta Platforms Inc	Vereinigte Staaten	Aktien	3.60%
Eli Lilly & Co.	Vereinigte Staaten	Aktien	3.41%
Broadcom	Vereinigte Staaten	Aktien	3.38%
Advanced Micro Devices	Vereinigte Staaten	Aktien	2.45%
Berkshire Hathaway	Vereinigte Staaten	Aktien	2.42%
Total			52.14%

## Tätigkeitsbericht (Fortsetzung)

### Top 10 Investitionen

Gesellschaft	Land	Branche	Investitionen in USD	Investitionen in %
Broadcom	Vereinigte Staaten	Computer & Netzwerkausrüster	521'897.35	6.60%
Eli Lilly & Co.	Vereinigte Staaten	Biotechnologie	499'450.26	6.31%
Costco Wholesale Corp	Vereinigte Staaten	Detailhandel, Warenhäuser	371'571.02	4.70%
Alphabet -C-	Vereinigte Staaten	Internet, Software & IT-Dienstleistungen	338'814.10	4.28%
Netflix	Vereinigte Staaten	Internet, Software & IT-Dienstleistungen	318'937.80	4.03%
Amazon.com	Vereinigte Staaten	Detailhandel, Warenhäuser	315'995.35	3.99%
Qualcomm Inc	Vereinigte Staaten	Telekommunikation	286'569.25	3.62%
NVIDIA Corp.	Vereinigte Staaten	Elektronik & Halbleiter	285'378.99	3.61%
Microsoft Corp.	Vereinigte Staaten	Internet, Software & IT-Dienstleistungen	242'304.20	3.06%
MasterCard Inc -A-	Vereinigte Staaten	Banken & andere Kreditinstitute	239'200.25	3.02%
Übrige	n.a.	n.a.	4'490'675.78	56.77%
<b>Total Investitionen in der Geschäftsperiode</b>			<b>7'910'794.35</b>	<b>100.00%</b>

### Top 10 Desinvestitionen

Gesellschaft	Land	Branche	Desinvestitionen in USD	Desinvestitionen in %
Goldman Sachs Group Inc	Vereinigte Staaten	Banken & andere Kreditinstitute	756'844.05	7.28%
Unitedhealth Group	Vereinigte Staaten	Gesundheits- & Sozialwesen	701'123.33	6.74%
Caterpillar Inc.	Vereinigte Staaten	Maschinen & Apparate	564'833.34	5.43%
Amgen Inc.	Vereinigte Staaten	Pharmazeutik, Kosmetik & med. Produkte	490'918.33	4.72%
Home Depot Inc.	Vereinigte Staaten	Detailhandel, Warenhäuser	486'324.61	4.68%
McDonald's Corp.	Vereinigte Staaten	Gastgewerbe & Freizeiteinrichtungen	439'724.53	4.23%
NVIDIA Corp.	Vereinigte Staaten	Elektronik & Halbleiter	415'853.00	4.00%
Boeing Co.	Vereinigte Staaten	Flugzeug- & Raumfahrtindustrie	401'817.86	3.86%
Honeywell International Inc	Vereinigte Staaten	Flugzeug- & Raumfahrtindustrie	397'874.94	3.83%
Travelers Companies Inc	Vereinigte Staaten	Versicherungen	394'212.68	3.79%
Übrige	n.a.	n.a.	5'350'579.44	51.45%
<b>Total Desinvestitionen in der Geschäftsperiode</b>			<b>10'400'106.11</b>	<b>100.00%</b>

# Vermögensrechnung

28. Juni 2024  
USD

Bankguthaben auf Sicht	1'113'892.95
Bankguthaben auf Zeit	0.00
Wertpapiere und andere Anlagewerte	16'783'730.30
Derivate Finanzinstrumente	0.00
Sonstige Vermögenswerte	1'457.70

<b>Gesamtfondsvermögen</b>	<b>17'899'080.95</b>
----------------------------	----------------------

---

Verbindlichkeiten	-91'776.39
-------------------	------------

<b>Nettofondsvermögen</b>	<b>17'807'304.56</b>
---------------------------	----------------------

---

## Ausserbilanzgeschäfte

Allfällige, am Ende der Berichtsperiode offene derivative Finanzinstrumente sind aus dem Vermögensinventar ersichtlich.

Allfällige, am Bilanzstichtag ausgeliehene Wertpapiere (Securities Lending) sind aus dem Vermögensinventar ersichtlich.

Am Bilanzstichtag waren keine aufgenommenen Kredite ausstehend.

# Erfolgsrechnung

01.01.2024 - 28.06.2024

USD

## Ertrag

Aktien	62'931.33
Ertrag Bankguthaben	0.00
Sonstige Erträge	207.60
Einkauf laufender Erträge (ELE)	0.00

<b>Total Ertrag</b>	<b>63'138.93</b>
---------------------	------------------

## Aufwand

Verwaltungsgebühr	122'418.08
Verwahrstellengebühr	5'257.60
Revisionsaufwand	5'560.48
Passivzinsen	0.00
Sonstige Aufwendungen	26'711.18
Ausrichtung laufender Erträge (ALE)	-5'016.37

<b>Total Aufwand</b>	<b>154'930.97</b>
----------------------	-------------------

<b>Nettoertrag</b>	<b>-91'792.04</b>
--------------------	-------------------

Realisierte Kapitalgewinne und Kapitalverluste	771'244.45
--	------------

<b>Realisierter Erfolg</b>	<b>679'452.41</b>
----------------------------	-------------------

Nicht realisierte Kapitalgewinne und Kapitalverluste	1'398'556.88
--	--------------

<b>Gesamterfolg</b>	<b>2'078'009.29</b>
---------------------	---------------------

## Veränderung des Nettofondsvermögens

01.01.2024 - 28.06.2024  
USD

Nettofondsvermögen zu Beginn der Periode	17'915'542.54
Saldo aus dem Anteilsverkehr	-2'186'247.27
Gesamterfolg	2'078'009.29
<b>Nettofondsvermögen am Ende der Berichtsperiode</b>	<b>17'807'304.56</b>

---



## Anzahl Anteile im Umlauf

Palatium Funds - North American Equities PLUS -R-

01.01.2024 - 28.06.2024

Anzahl Anteile zu Beginn der Periode	18'328
Neu ausgegebene Anteile	0
Zurückgenommene Anteile	-2'165
<b>Anzahl Anteile am Ende der Periode</b>	<b>16'163</b>

---

## Kennzahlen

Palatium Funds - North American Equities PLUS	28.06.2024	31.12.2023	31.12.2022
Nettofondsvermögen in USD	17'807'304.56	17'915'542.54	14'783'351.89
Transaktionskosten in USD	22'646.17	15'707.18	26'497.85

Palatium Funds - North American Equities PLUS -R-	28.06.2024	31.12.2023	31.12.2022
Nettofondsvermögen in USD	17'807'304.56	17'915'542.54	14'783'351.89
Ausstehende Anteile	16'163	18'328	18'621
Inventarwert pro Anteil in USD	1'101.73	977.50	793.91
Performance in %	12.71	23.12	-20.14
Performance in % seit Liberierung am 29.12.2017	10.17	-2.25	-20.61
OGC/TER 1 in %	1.84	1.85	1.83

### Rechtliche Hinweise

Die historische Wertentwicklung eines Anteils ist keine Garantie für die laufende und zukünftige Performance. Der Wert eines Anteils kann jederzeit steigen oder fallen. Die Performancedaten lassen zudem die bei der Ausgabe und Rücknahme der Anteile erhobenen Kommissionen und Kosten unberücksichtigt.

### OGC/TER 1 (nachstehend TER genannt)

Sofern Anteile anderer Fonds (Zielfonds) im Umfang von mindestens 10% des Fondsvermögens erworben werden, wird eine synthetische TER berechnet. Die TER des Fonds setzt sich aus Kosten, welche auf Ebene des Fonds direkt angefallen sind und im Falle der Berechnung der synthetischen TER zusätzlich aus der anteilmässigen TER der einzelnen Zielfonds, gewichtet nach deren Anteil am Stichtag sowie der effektiv bezahlten Ausgabeauf- und Rücknahmeabschläge der Zielfonds, zusammen.

## Vermögensinventar / Käufe und Verkäufe

WHG	Portfolio Bezeichnung ISIN	Käufe <sup>1)</sup>	Verkäufe <sup>1)</sup>	Bestand per 28.06.2024	Kurs	Kurswert in USD	% des NIW
<b>WERTPAPIERE UND ANDERE ANLAGEWERTE</b>							
<b>BÖRSENNOTIERTE ANLAGEWERTE</b>							
<b>Aktien</b>							
USD	Abbott Laboratories US0028241000	1'135.00	165.00	970.00	103.91	100'793	0.57%
USD	AbbVie US00287Y1091	1'155.00	130.00	1'025.00	171.52	175'808	0.99%
USD	Adobe Inc. US00724F1012	300.00	40.00	260.00	555.54	144'440	0.81%
USD	Advanced Micro Devices US0079031078	1'060.00	0.00	2'695.00	162.21	437'156	2.45%
USD	Alphabet -C- US02079K1079	2'275.00	770.00	6'315.00	183.42	1'158'297	6.50%
USD	Amazon.com US0231351067	2'040.00	610.00	5'350.00	193.25	1'033'888	5.81%
USD	Amgen Inc. US0311621009	0.00	1'575.00	355.00	312.45	110'920	0.62%
USD	Apple Inc. US0378331005	1'180.00	915.00	6'745.00	210.62	1'420'632	7.98%
USD	Bank of America Corp US0605051046	4'495.00	415.00	4'080.00	39.77	162'262	0.91%
USD	Berkshire Hathaway US0846707026	405.00	130.00	1'060.00	406.80	431'208	2.42%
USD	Broadcom US11135F1012	405.00	30.00	375.00	1'605.53	602'074	3.38%
USD	Caterpillar Inc. US1491231015	295.00	1'950.00	295.00	333.10	98'265	0.55%
USD	ChevronTexaco Corp. US1667641005	0.00	935.00	1'015.00	156.42	158'766	0.89%
USD	Cisco Systems Inc. US17275R1023	640.00	295.00	2'355.00	47.51	111'886	0.63%
USD	Coca-Cola Co US1912161007	525.00	275.00	2'265.00	63.65	144'167	0.81%
USD	Comcast Corp US20030N1019	2'630.00	0.00	2'630.00	39.16	102'991	0.58%
USD	CommVault Systems Inc Rg US2041661024	750.00	0.00	750.00	121.57	91'178	0.51%
USD	Costco Wholesale Corp US22160K1051	490.00	30.00	460.00	849.99	390'995	2.20%
USD	Eli Lilly & Co. US5324571083	720.00	50.00	670.00	905.38	606'605	3.41%
USD	Exxon Mobil Corp. US30231G1022	785.00	300.00	2'315.00	115.12	266'503	1.50%
USD	First Solar Inc US3364331070	650.00	550.00	650.00	225.46	146'549	0.82%
USD	GE Aerospace Rg US3696043013	635.00	0.00	635.00	158.97	100'946	0.57%
USD	HCA Holdings US40412C1018	520.00	0.00	520.00	321.28	167'066	0.94%

## Vermögensinventar / Käufe und Verkäufe

WHG	Portfolio Bezeichnung ISIN	Käufe <sup>1)</sup>	Verkäufe <sup>1)</sup>	Bestand per 28.06.2024	Kurs	Kurswert in USD	% des NIW
USD	Hims & Hers Health Inc Rg US4330001060	9'050.00	0.00	9'050.00	20.19	182'720	1.03%
USD	Home Depot Inc. US4370761029	0.00	1'355.00	580.00	344.24	199'659	1.12%
USD	Intuit Corp US4612021034	265.00	105.00	160.00	657.21	105'154	0.59%
USD	Johnson & Johnson US4781601046	0.00	285.00	1'580.00	146.16	230'933	1.30%
USD	JP Morgan Chase & Co. US46625H1005	0.00	190.00	1'675.00	202.26	338'786	1.90%
USD	MasterCard Inc -A- US57636Q1040	545.00	65.00	480.00	441.16	211'757	1.19%
USD	McDonald's Corp. US5801351017	0.00	1'475.00	420.00	254.84	107'033	0.60%
USD	Merck & Co Inc US58933Y1055	0.00	390.00	1'480.00	123.80	183'224	1.03%
USD	Meta Platforms Inc US30303M1027	485.00	185.00	1'270.00	504.22	640'359	3.60%
USD	Micron Technology Inc. US5951121038	650.00	0.00	650.00	131.53	85'495	0.48%
USD	Microsoft Corp. US5949181045	610.00	435.00	3'460.00	446.95	1'546'447	8.68%
USD	Netflix US64110L1061	565.00	35.00	530.00	674.88	357'686	2.01%
USD	Nutanix -A- US67059N1081	1'300.00	0.00	1'300.00	56.85	73'905	0.42%
USD	NVIDIA Corp. US67066G1040	10'790.00	475.00	11'400.00	123.54	1'408'356	7.91%
USD	Oracle Corp. US68389X1054	1'040.00	120.00	920.00	141.20	129'904	0.73%
USD	PepsiCo Inc US7134481081	895.00	90.00	805.00	164.93	132'769	0.75%
USD	Phillips 66 US7185461040	330.00	0.00	1'380.00	141.17	194'815	1.09%
USD	Procter & Gamble Co. US7427181091	0.00	500.00	1'370.00	164.92	225'940	1.27%
USD	Qualcomm Inc US7475251036	1'575.00	75.00	1'500.00	199.18	298'770	1.68%
USD	Salesforce Inc US79466L3024	0.00	1'395.00	560.00	257.10	143'976	0.81%
USD	Tesla Inc US88160R1014	620.00	225.00	1'585.00	197.88	313'640	1.76%
USD	The Walt Disney Co. US2546871060	0.00	790.00	1'065.00	99.29	105'744	0.59%
USD	Thermo Fisher Scientific Inc. US8835561023	250.00	30.00	220.00	553.00	121'660	0.68%
USD	Ulta Salon Cosmetics & Fragrance US90384S3031	230.00	0.00	230.00	385.87	88'750	0.50%
USD	Unitedhealth Group US91324P1021	0.00	1'390.00	555.00	509.26	282'639	1.59%
USD	Verizon Communications Inc. US92343V1044	745.00	0.00	2'760.00	41.24	113'822	0.64%
USD	Visa Inc US92826C8394	0.00	1'030.00	925.00	262.47	242'785	1.36%

## Vermögensinventar / Käufe und Verkäufe

WHG	Portfolio Bezeichnung ISIN	Käufe <sup>1)</sup>	Verkäufe <sup>1)</sup>	Bestand per 28.06.2024	Kurs	Kurswert in USD	% des NIW
USD	Wal-Mart Stores Inc. US9311421039	4'370.00	1'255.00	5'005.00	67.71	338'889	1.90%
USD	Wells Fargo & Co. US9497461015	2'370.00	250.00	2'120.00	59.39	125'907	0.71%
						16'694'914	93.75%
TOTAL BÖRSENNOTIERTE ANLAGEWERTE						16'694'914	93.75%
AN EINEM ANDEREN, DEM PUBLIKUM OFFENSTEHENDEN MARKT GEHANDELTE ANLAGEWERTE							
Aktien							
USD	Talen Energy Rg US87422Q1094	800.00	0.00	800.00	111.02	88'816	0.50%
						88'816	0.50%
TOTAL AN EINEM ANDEREN, DEM PUBLIKUM OFFENSTEHENDEN MARKT GEHANDELTE ANLAGEWERTE						88'816	0.50%
TOTAL WERTPAPIERE UND ANDERE ANLAGEWERTE						16'783'730	94.25%
USD	Kontokorrentguthaben					1'113'893	6.26%
USD	Sonstige Vermögenswerte					1'458	0.01%
GESAMTFONDSVERMÖGEN						17'899'081	100.52%
USD	Forderungen und Verbindlichkeiten					-91'776	-0.52%
NETTOFONDSVERMÖGEN						17'807'305	100.00%

Durch Rundung bei der Berechnung können geringfügige Rundungsdifferenzen entstanden sein.

### Fussnoten:

1) Inkl. Split, Gratisaktien und Zuteilung aus Anrechten

2) Vollständig oder teilweise ausgeliehene Wertpapiere (Securities Lending)

# Vermögensinventar / Käufe und Verkäufe

## Umsatzliste

Geschäfte, die nicht mehr im Vermögensinventar erscheinen:

WHG	Portfolio Bezeichnung ISIN	Käufe	Verkäufe
<b>BÖRSENNOTIERTE ANLAGEWERTE</b>			
<b>Aktien</b>			
USD	3M Co. US88579Y1010	0	1'855
USD	Albemarle US0126531013	0	650
USD	American Express Co US0258161092	0	1'870
USD	Boeing Co. US0970231058	0	1'865
USD	Builders Firstsource Rg US12008R1077	0	670
USD	CVS Health US1266501006	0	2'100
USD	D.R. Horton US23331A1097	0	1'500
USD	Dow US2605571031	0	2'015
USD	Dynatrace Rg US2681501092	3'300	3'300
USD	Goldman Sachs Group Inc US38141G1040	0	1'940
USD	Honeywell International Inc US4385161066	0	1'955
USD	HubSpot US4435731009	150	150
USD	Intel Corp. US4581401001	755	9'695
USD	International Business Machines Corp. US4592001014	0	1'860
USD	Microstrategy Rg US5949724083	150	150
USD	Monster Beverage US61174X1090	1'600	1'600
USD	Nike Inc. US6541061031	0	1'870
USD	ON Semiconductor US6821891057	1'200	2'400
USD	Roku US77543R1023	0	2'250
USD	Solventum Rg US83444M1018	463	463
USD	Travelers Companies Inc US89417E1091	0	1'865
USD	Walgreens Boots Alliance US9314271084	0	1'875

## Vermögensinventar / Käufe und Verkäufe

### Verwaltungsgebühren für im OGAW gehaltene Bestände an Zielfonds

Zielfonds der Verwaltungsgesellschaft IFM Independent Fund Management AG

Bezeichnung	ISIN	VWG Zielfonds in % p.a.
keine vorhanden		

### Zielfonds anderer Verwaltungsgesellschaften

Bezeichnung	ISIN	VWG Zielfonds in % p.a.
keine vorhanden		

# Ergänzende Angaben

## Basisinformationen

	Palatium Funds - North American Equities PLUS
Anteilsklassen	-R-
ISIN-Nummer	LI0392905829
Liberierung	29. Dezember 2017
Rechnungswährung des Fonds	US Dollar (USD)
Referenzwährung der Anteilsklassen	US Dollar (USD)
Abschluss Rechnungsjahr	31. Dezember
Abschluss erstes Rechnungsjahr	31. Dezember 2005
Erfolgsverwendung	Thesaurierend
Ausgabeaufschlag	max. 3%
Rücknahmeabschlag	keiner
Rücknahmeabschlag zugunsten Fonds	keiner
Umtauschgebühr beim Wechsel von einer Anteilsklasse in eine andere Anteilsklasse	keine
Gebühr für Anlageentscheid, Risikomanagement und Vertrieb	max. 1.4%
Performance Fee	keine
max. Administrationsgebühr	0.20% oder min. CHF 40'000.-- p.a. zzgl. CHF 5'000.-- p.a. pro Anteilsklasse ab der 2. Anteilsklasse
max. Verwahrstellengebühr	0.15%
Aufsichtsabgabe	
Einzelfonds	CHF 2'000.-- p.a.
Umbrella-Fonds für den ersten Teilfonds	CHF 2'000.-- p.a.
für jeden weiteren Teilfonds	CHF 1'000.-- p.a.
Zusatzabgabe	0.0015% p.a. des Nettovermögens des Einzelfonds resp. Umbrellafonds
Errichtungskosten	werden linear über 3 Jahre abgeschrieben
Internet	www.ifm.li www.lafv.li www.fundinfo.com
Kursinformationen	
Bloomberg	PFNAEPR LE
Telekurs	39290582



## Ergänzende Angaben

<b>Wechselkurse per Berichtsdatum</b>	USD 1 = CHF 0.8988 CHF 1 = USD 1.1126
<b>Vertriebsländer</b>	
Private Anleger	LI
Professionelle Anleger	LI
Qualifizierte Anleger	
<b>ESG</b>	Die diesem Finanzprodukt zugrunde liegenden Investitionen berücksichtigen nicht die EU-Kriterien für ökologische nachhaltige Wirtschaftsaktivitäten.
<b>Publikation des Fonds</b>	Der Prospekt, der Treuhandvertrag bzw. der Fondsvertrag bzw. die Satzung und die Anlagebedingungen sowie der Anhang A „OGAW im Überblick“ bzw. "Teilfonds im Überblick", die Basisinformationsblätter (PRIIP-KID), sowie der neueste Jahres- und Halbjahresbericht, sofern deren Publikation bereits erfolgte, sind kostenlos auf einem dauerhaften Datenträger bei der Verwaltungsgesellschaft, der Verwahrstelle, bei den Zahlstellen und bei allen Vertriebsstellen im In- und Ausland sowie auf der Web-Seite des LAFV Liechtensteinischer Anlagefondsverband unter <a href="http://www.lafv.li">www.lafv.li</a> erhältlich.
<b>Hinterlegungsstellen</b>	SIX SIS AG, Zürich
<b>TER Berechnung</b>	Die TER wurde nach der in der CESR-Guideline 09-949 dargestellten und in der CESR-Guideline 09-1028 festgelegten Methode (ongoing charges) berechnet.
<b>Transaktionskosten</b>	Die Transaktionskosten berücksichtigen sämtliche Kosten, die im Geschäftsjahr für Rechnung des Fonds separat ausgewiesen bzw. abgerechnet wurden und in direktem Zusammenhang mit einem Kauf oder Verkauf von Vermögensgegenständen stehen.
<b>Angaben zur Vergütungspolitik</b>	Die IFM Independent Fund Management AG („IFM“) unterliegt den für Verwaltungsgesellschaften nach dem Gesetz über bestimmte Organismen für gemeinsame Anlagen in Wertpapieren (UCITSG) und den für AIFM nach dem Gesetz über die Verwalter alternativer Investmentfonds (AIFMG) geltenden aufsichtsrechtlichen Vorgaben im Hinblick auf die Gestaltung ihrer Vergütungsgrundsätze und –praktiken. Die detaillierte Ausgestaltung hat die IFM in einer internen Weisung zur Vergütungspolitik und –praxis geregelt. Die interne Weisung soll das Eingehen übermässiger Risiken verhindern und enthält geeignete Massnahmen, um Interessenskonflikte zu vermeiden sowie eine nachhaltige Vergütungspolitik zu erreichen. Informationen zur aktuellen Vergütungspolitik und –praxis der Verwaltungsgesellschaft sind im Internet unter <a href="http://www.ifm.li">www.ifm.li</a> veröffentlicht. Auf Anfrage von Anlegern stellt die Verwaltungsgesellschaft weitere Informationen kostenlos zur Verfügung.
<b>Risikomanagement</b>	
Berechnungsmethode Gesamtrisiko	Commitment-Approach

# Ergänzende Angaben

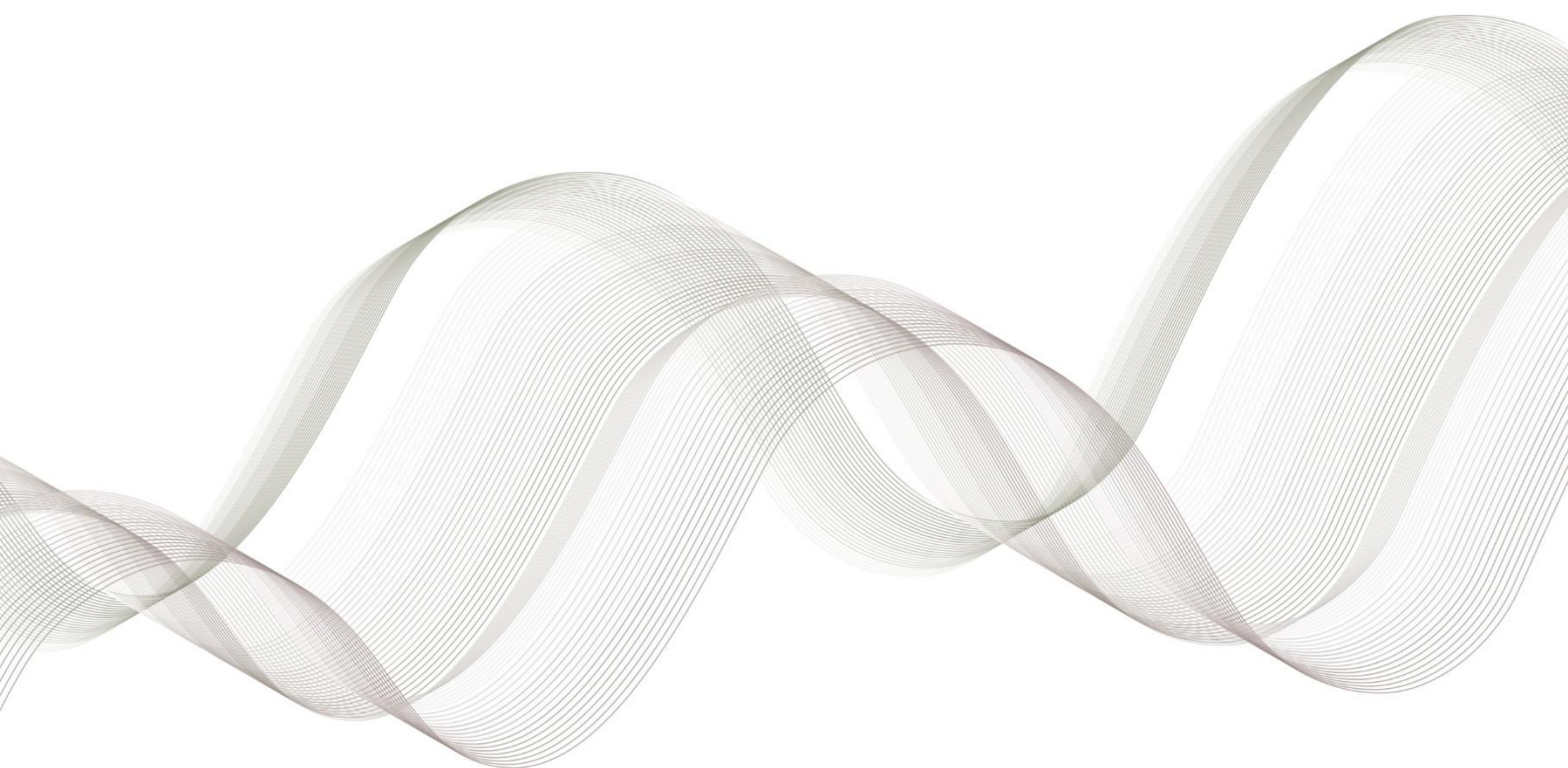
## Bewertungsgrundsätze

Das Vermögen des OGAW wird nach folgenden Grundsätzen bewertet:

1. Wertpapiere, die an einer Börse amtlich notiert sind, werden zum letzten verfügbaren Kurs bewertet. Wird ein Wertpapier an mehreren Börsen amtlich notiert, ist der zuletzt verfügbare Kurs jener Börse massgebend, die der Hauptmarkt für dieses Wertpapier ist.
2. Wertpapiere, die nicht an einer Börse amtlich notiert sind, die aber an einem dem Publikum offen stehenden Markt gehandelt werden, werden zum letzten verfügbaren Kurs bewertet. Wird ein Wertpapier an verschiedenen dem Publikum offenstehenden Märkten gehandelt, ist grundsätzlich der zuletzt verfügbare Kurs jenes Marktes massgebend, der die höchste Liquidität aufweist.
3. Wertpapiere oder Geldmarktinstrumente mit einer Restlaufzeit von weniger als 397 Tagen können mit der Differenz zwischen Einstandspreis (Erwerbspreis) und Rückzahlungspreis (Preis bei Endfälligkeit) linear ab- oder zugeschrieben werden. Eine Bewertung zum aktuellen Marktpreis kann unterbleiben, wenn der Rückzahlungspreis bekannt und fixiert ist. Allfällige Bonitätsveränderungen werden zusätzlich berücksichtigt.
4. Anlagen, deren Kurs nicht marktgerecht ist und diejenigen Vermögenswerte, die nicht unter Ziffer 1, Ziffer 2 und Ziffer 3 oben fallen, werden mit dem Preis eingesetzt, der bei sorgfältigem Verkauf im Zeitpunkt der Bewertung wahrscheinlich erzielt würde und der nach Treu und Glauben durch die Geschäftsleitung der Verwaltungsgesellschaft oder unter deren Leitung oder Aufsicht durch Beauftragte bestimmt wird.
5. OTC-Derivate werden auf einer von der Verwaltungsgesellschaft festzulegenden und überprüfbaren Bewertung auf Tagesbasis bewertet, wie ihn die Verwaltungsgesellschaft nach Treu und Glauben und nach allgemein anerkannten, von Wirtschaftsprüfern nachprüfbaren Bewertungsmodellen auf der Grundlage des wahrscheinlich erreichbaren Verkaufswertes festlegt.
6. OGAW bzw. Organismen für gemeinsame Anlagen (OGA) werden zum letzten festgestellten und erhältlichen Nettoinventarwert bewertet. Falls für Anteile die Rücknahme ausgesetzt ist oder bei geschlossenen OGA kein Rücknahmeanspruch besteht oder keine Rücknahmepreise festgelegt werden, werden diese Anteile ebenso wie alle anderen Vermögenswerte zum jeweiligen Verkehrswert bewertet, wie ihn die Verwaltungsgesellschaft nach Treu und Glauben und allgemein anerkannten, von Wirtschaftsprüfern nachprüfbaren Bewertungsmodellen festlegt.
7. Falls für die jeweiligen Vermögensgegenstände kein handelbarer Kurs verfügbar ist, werden diese Vermögensgegenstände, ebenso wie die sonstigen gesetzlich zulässigen Vermögenswerte zum jeweiligen Verkehrswert bewertet, wie ihn die Verwaltungsgesellschaft nach Treu und Glauben und nach allgemein anerkannten, von Wirtschaftsprüfern nachprüfbaren Bewertungsmodellen auf der Grundlage des wahrscheinlich erreichbaren Verkaufswertes festlegt.
8. Die flüssigen Mittel werden zu deren Nennwert zuzüglich aufgelaufener Zinsen bewertet.
9. Der Marktwert von Wertpapieren und anderen Anlagen, die auf eine andere Währung als die Währung des OGAW lauten, wird zum letzten Devisenmittelkurs in die Währung des OGAW umgerechnet.

Die Bewertung erfolgt durch die Verwaltungsgesellschaft.

Die Verwaltungsgesellschaft ist berechtigt, zeitweise andere adäquate Bewertungsprinzipien für das Vermögen des OGAW anzuwenden, falls die oben erwähnten Kriterien zur Bewertung auf Grund aussergewöhnlicher Ereignisse unmöglich oder unzumutbar erscheinen. Bei massiven Rücknahmeanträgen kann die Verwaltungsgesellschaft die Anteile des OGAW auf der Basis der Kurse bewerten, zu welchen die notwendigen Verkäufe von Wertpapieren voraussichtlich getätigt werden. In diesem Fall wird für gleichzeitig eingereichte Zeichnungs- und Rücknahmeanträge dieselbe Berechnungsmethode angewandt.



**IFM Independent Fund Management AG**

Landstrasse 30 Postfach 355 9494 Schaan Fürstentum Liechtenstein T +423 235 04 50 F +423 235 04 51  
info@ifm.li www.ifm.li HR FL-0001.532.594-8